

## SU YÖNETİMİ



- Toplumun bütün kesimlerinin taleplerini dikkate alarak, su kaynaklarının optimum faydalı kullanımlarını sağlayacak ve olumsuz etkilerini kontrol altına alacak **planlama, koordinasyon, organizasyon, izleme, denetim ve yaptırım** faaliyetlerinin bütünüdür.

## Su Kaynakları Yönetimi: AB yaklaşımı



- AB, Aralık 2000'de yürürlüğe giren Su Çerçeve Direktifi (SÇD) ile bütüncül havza temelli yönetim yaklaşımını benimsediğini ilan etmiştir.
- SÇD'nin amacı;
  - kıta içi suların,
  - geçiş sularının,
  - kıyı sularının,
  - yeraltı sularının,
- bütüncül anlayışla korunmasına yönelik
  - Havzada yapılan kalkınma planları,
  - Mekanik planlamalar ve
  - Arazi kullanım planları
  - Sürdürülebilir kalkınma programları
- İle uyum içerisinde bir çerçeve oluşturmak ve çevresel hedefler oluşturmaktır.



## Çevre Faslı Kapanış Kriterleri

- Çevre Faslı 2008 yılında açılmış ve Ülkemizin "Müzakere Pozisyon Belgesi"ne karşılık olarak 6 adet "Kapanış Kriteri" belirlenmiştir.

- Su Çerçeve Direktifi Kabul Edilerek İlerleme Sağlaması Ve Uyumuşturması.

- Nehir Havza Yönetim Planlarını Hazırlaması



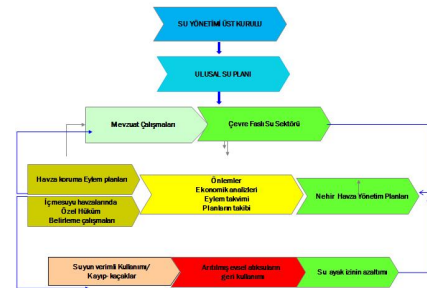
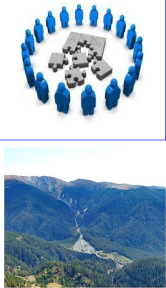
## Mevzuat Çalışmaları

KANUN/YÖNETMELİK ADI	DURUMU	AB MEVZUATINDA KARŞILIĞI
Çerçeve Su Kanunu	TBMM'ye gönderildi	Su Çerçeve Direktifi
Su Havzalarının Korunması Ve Planlaması Yönetmeliği	17.10.2012 tarihli ve 28444 sayılı R.G.de yayımlanarak yürürlüğe girdi	Su Çerçeve Direktifi (1. kapanış Kriteri sağlandı)
İçme Suyu Havzalarında Özel Hüküm Belirleme ve Özel Planlama Yönetmeliği	Bu çalışmaları ilişkin Tebliğ yayınlandı. Yönetmelik Başbakanlığa gönderildi.	Su Çerçeve Direktifi
Havza Yönetim Hareketinin Teşekkülü, Görevleri, Çalışma Usul ve Esasları Tebliği	18 Haziran 2013 tarihli R.G.de yayımlandı	Su Çerçeve Direktifi
Su Kayıp ve Kaçaklarının Önlenmesine İlgili Yönetmelik	8 Mayıs 2014'de Yürürlüğe girdi	Su Çerçeve Direktifi
2012/7 sayılı Su Yönetimi Yönlendirme Kararı Başbakanlık Genelgesi	20.03.2012 tarih ve 28230 sayılı R.G.de yayımlanarak yürürlüğe girdi	Su Çerçeve Direktifi

KANUN/YÖNETMELİK ADI	DURUMU	AB MEVZUATINDA KARŞILIĞI
Yüzeyel Su Kalitesi Yönetimi Yönetmeliği	30.11.2012 tarihli ve 28483 sayılı R.G.de yayımlanarak yürürlüğe girdi.	Çevresel Kalite Standartı Direktifi
İçme Suyu Etilen veya Etilen Edilmesi Planlanan Yüzeyel Suların Kalitesine Dair Yönetmelik	29.06.2012 tarihli ve 28339 sayılı R.G.de yayımlanarak yürürlüğe girdi.	Yüzeyel Su Direktifi
Yeraltı Suyunun Kirlenmeye ve Buzulmaya Karşı Korunması Hakkında Yönetmelik	07.04.2012 tarihli ve 28257 sayılı R.G.de yayımlanarak yürürlüğe girdi.	Yer altı suyu direktifi
Yüzeyel Suların Yeraltı Sularının İzlenmesine Dair Yönetmelik	11 Şubat 2014 tarihli R.G.de yayımlanarak yürürlüğe girdi	Su Çerçeve Direktifi
Atıksuyun Geri Kazanımı Yönetmeliği	Hazırık çalışmaları sürdürülüyor.	
Ulusal Havza Strateji Belgesi	4 Temmuz 2014 Tarihinde Resmi Gazete'de yayımlanarak yürürlüğe girdi	

YÖNETMELİK ADI	DURUMU	AB MEVZUATINDA KARŞILIĞI
Yüzme Suyu Kalitesi Yönetmeliği	Yüzme havuzları ile ilgili yönetmelik 6.03.2011 tarihli R.G.de yayımlanarak yürürlüğe girdi. Yüzme suyunun kalitesinin yönetimine dair yönetmelik taslağı hazır.	Yüzme suyu Direktifi
Tarımsal Kaynaklı Nitrat Kirliliğine Karşı Suların Korunması Yönetmeliği	18 Şubat 2014 tarihinde R.G.de yayımlanarak yürürlüğe girdi.	Nitrat Direktifi
Balık Yaşamının Sürdürülebilirliği İçin Koruma veya İyileştirme Gereksinimi Bulunan Tatlı Suların Kalitesi Hakkında Yönetmelik	Hazırık çalışmaları sürdürülüyor.	Balıkcanın Yaşamını Korumaya Yönelik Tatlı Su Kalitesine İlgili Direktif
Su Tarifeleri Yönetmeliği	Hazırık çalışmaları sürdürülüyor	Su Çerçeve Direktifi





## Ulusal Su Planı Hazırlanıyor !



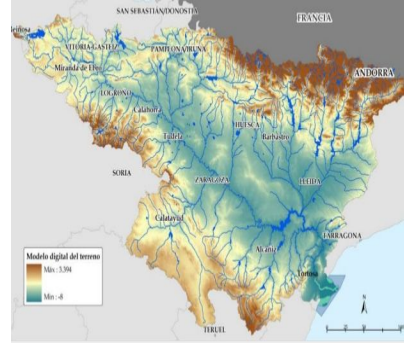
Su yönetiminin tüm bileşenlerini esas alacak ve ülke politikalarını yansıttak **"Ulusal Su Planı"** hazırlanacak.

### Ulusal su planı

MADDE 6- (1) Bakanlıkça, su kaynaklarının miktar ve kalite açısından mevcut ve gelecekteki durumu dikkate alınarak; **sosyal, ekonomik ve ekolojik\*** ihtiyaçları (bu kavramlar arasında denge gözetilerek) karşılayacak bir Ulusal Su Planı hazırlanır. Bu plan, Yüksek Planlama Kurulu kararı ile yürürlüğe girer ve ihtiyaç olması durumunda güncelenir.

(\*) Bu hedefler arasında denge kurulması esasına dayalı kalkınma **"sürdürülebilir kalkınma"**dır.

## İspanya'da Ebro Nehir Havzası Yönetimi



## Ebro ( İspanya) Nehir Havzası Yönetimi



## Su Konseyi (93 Üyeli)

- Çeşitli Bakanlıklardan 15 temsilci
- Nehir havza Yönetiminden 5 temsilci
- Ebro nehir Havzası içinde yer alan otonom yönetimlerinden 34 üye
- Yerel yönetim kurumlarını temsilen 3 üye
- Su kullanıcılarını (hidroenerji üreticilerini, sulama örgütleri, diğer su kullanan kuruluşları) m temsilen 32 üye
- Ziraat odalarını temsilen 2 üye
- Çevre kuruluşlarını temsilen 2 üye
- İş adamları örgütünden 1 üye
- Sendikalarından 1 üye
- Rekreasyon kullanıcılarını temsilen 2 gözlemci üye
- Ebro Nehri Havzasında 2000 su kullanıcısı**
- Kuruluşu yer alıyor.**



## İspanya'da Bölgeler Arasında Su Gerilimi

- 2001 yılında Ulusal Su Planına Ebro nehrinden havzalararası su transferi ilave edildi
- Katalonya ve Aragon yönetimleri bu projeye karşı çıktılar. Gösteriler başladı.
- 2004 yılında iktidar değişince Ulusal Su Planını değiştirdi. Ebro nehrinden su transferi projesi yerine yeni bir su yönetimi benimsendi



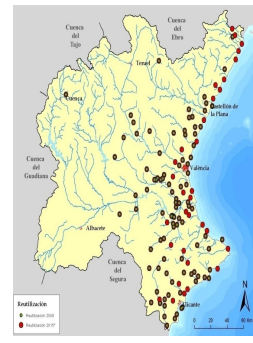
## İspanya'da Bölgeler Arasında Su Gerilimi Yeni Su Yönetim Planı

- Hükümet bölge için yeni su yönetimi planında (AGUA) su transferi yerine deniz suyu arıtma tesisleri önerdi. Bu tesislerin çevre ye daha duyarlı olduğunu düşünerek bu kararı aldı.
- Ancak deniz suyu arıtma tesisleri de en az diğer kadar ekosisteme zarar verdi. 2004 yılında ulusal Su Planında değişiklik yapıldı
- Su ihtiyacı olan bölgede suyun geri kazanımı, suyun verimli kullanımı ve su temini altyapısında yenileme yapılarak sorun çözülmeye çalışıldı.
- Su transferi projesinin maliyeti 4,3 milyar Euro,
- AGUA yeni su yönetimi planının maliyeti ise 3,9 Milyar Euro oldu.
- AGUA kapsamında 8 deniz suyu arıtma tesisinden sadece 1 tanesi inşa edildi. O da yaklaşık %45 kapasiteyle çalışıyor. (3 milyon m<sup>3</sup>/yıl)



## Suyun arıtılarak tekrar kullanımı

- 2009 yılında arıtılan toplam su: 625 milyon m<sup>3</sup>/yıl
- Kullanılan 145 milyon m<sup>3</sup>/yıl
- İlave kapasite 312 milyon m<sup>3</sup>/yıl
- Bölgenin toplam sulama suyu ihtiyacı: 3 milyar m<sup>3</sup>/yıl





## ÇERÇEVE SU YASASI TBMM'inde



KANUN BÖLÜMLERİ	AÇIKLAMA
<b>İlkeler</b>	<ul style="list-style-type: none"> <li>• Su Kullanım Önceliği</li> <li>• Su kaynaklarının Kamu yararına en uygun şekilde değerlendirilmesi,</li> <li>• Su Kaynaklarının Kalite ve Miktarın Korunması</li> <li>• Bir havzanın su potansiyelinin öncelikle havzası içerisinde değerlendirilmesi,</li> <li>• Tam Maliyet Esası</li> <li>• Ulusal Su Planı ve Havza Esaslı Yönetim</li> </ul>

## Ücretlendirme

### DÖRDÜNCÜ BÖLÜM

#### Çeşitli Hükümler

- Ücretlendirme (Su kaynaklarının verimli kullanımı ve korunması için yapılan hizmet, yatırım ve diğer masrafları karşılamak için artırma yapılsa dahi standardın altındaki kirletici karşılığı Kirletme Ücreti alma hakkı)
- DSI tarafından su tahsis belgesi düzenlenmek suretiyle su tahsis edilenlerden, tahsis edilen suyun metreküpü (m<sup>3</sup>) üzerinden yönetim hizmetleri ücreti alınır. Yönetim hizmetleri ücreti, Orman ve Su İşleri Bakanlığının teklifi üzerine Bakanlar Kurulunca kararlaştırılır
- Su kaynaklarının verimli kullanımı ve korunması için hizmet, yatırım ve diğer masrafların bedeli, kullanıcı veya faydalanıcıdan tam maliyet prensibi esas alınarak, hizmet ve yatırımı yapan idarelerce tahsil edilir.
- Büyükşehir Belediyeleri Su ve Kanalizasyon İdarelerince tahsil edilen su ve atıksu uzaklaştırma bedelinin % 1'i katkı payı olarak tahsil edilir.

17 Ekim 2012  
ÇARŞAMBA  
Resmî Gazete  
Sayı: 28444

#### YÖNETMELİK

Orman ve Su İşleri Bakanlığından:

#### SU HAVZALARININ KORUNMASI VE YÖNETİM PLANLARININ

#### HAZIRLANMASI HAKKINDA YÖNETMELİK

#### Su hizmetlerinde tam maliyet geri dönüşü

MADDE 14- (1) Su sisteminin toplam maliyeti, yatırım finansal maliyetini, sistemin işletme ve bakım maliyetini, sabit varlıkların amortisman maliyetini, yönetim ve izleme giderlerini, vergileri, kamulaştırma ve sistemin finansal sürdürülebilirliğini sağlayacak öz kaynak getirisinden oluşan tam maliyeti ihtiva eder.

(2) Tam maliyet, kaynak maliyetini ve çevresel maliyeti de ihtiva eder.

(3) Su tahsisi, tam maliyeti karşılayacak şekilde yetkili idarece belirlenir.

g) Çevresel maliyetler Çevre ve ekosistemleri olumsuz yönde etkileme bedelini,

h) Finansal maliyet Su hizmetlerinin sağlanması ve yönetilmesi için, işletme ve bakım maliyetlerini, ana para ve faiz ödemesi dahil bütün sermaye maliyetlerini ve uygun olduğu durumlarda öz sermaye getirisini içeren maliyeti,

v) Kaynak maliyeti Su kaynağının tabii beslenme ya da yenilenme oranının üzerinde tüketilmesi yüzünden diğer kullanımlar için kaçınılmaz maliyetlerini,

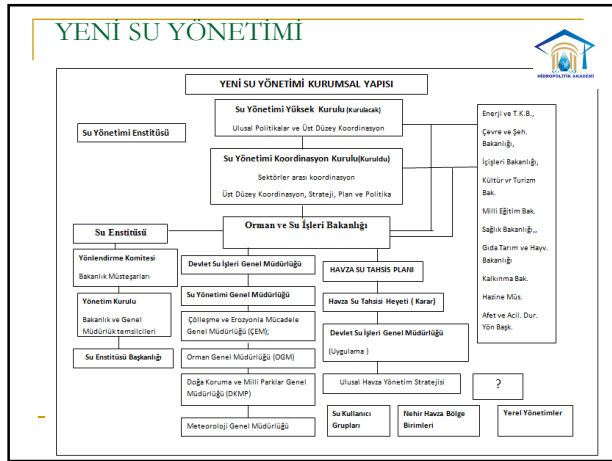


## İl idari sınırları ve Havza Sınırları



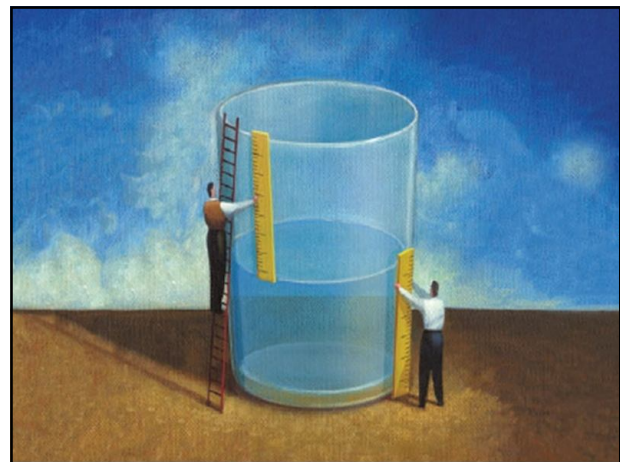






### Bazı öneriler !

- Su yönetiminde katılımcılık esasının uygulanabilmesi için paydaşlardan özellikle su kullanıcı örgütlerinin **kurumsal yapılarının** güçlendirilmesi ve /veya
- Sulama Hizmetleri Yönetiminde en verimli hizmet sunum modelinin tespit edilmesi
- Su yasasında, hazırlanacak olan **"Ulusal Su Planı "** nın **TEMEL İLKELER** 'nin daha açık bir şekilde yer alması
- Havza Yönetim Planları'nın bu temel ilkelere göre hazırlanması
- Su yönetiminde **"Uyumlaştırılmış Entegre Yönetim"** e geçiş dikkate alınarak su yönetimi yapan kurumların görev yetki ve sorumluluklarındaki çakışmaların önlenmesi
- Bu kurumların bilgi, deneyim ve donanımlarından yararlanıp SU YÖNETİMİNDEKİ BU GEÇİŞ DÖNEMİNİ daha sağlıklı yürütmek için **"üniversite-kamu kurumları-paydaşların"** birlikte yürütecekleri **PROJE** lerin artması



## BELİRSİZLİK ARTIYOR !



*Nasıl bir gelecek bizi bekliyor ?*

*Su Yönetiminde gelecek öngörülebilir mi ?*



*Geleceğini öngörebilmenin  
en iyi yolu;*



*Ona yaratmaktır!*



*Teşekkürler....  
Dursun YILDIZ  
DSİ Eski Başkanı*

